

## Тля на розах



**Тля на розах.** Поселяясь на верхней части растущих побегов, тля задерживает их рост, склеивает бутоны, сворачивает листья. Цветки из поврежденных бутонов низкого качества.

**Зубр, Фуфанон-Нова.** Опрыскивание растений при появлении вредителей.  
**Гром-2, Мурацид.** Борьба с муравьями - разносчиками тлей.



## Черная пятнистость роз



**Черная пятнистость** поражает листья и побеги во второй половине лета. Листья желтеют и опадают. Растения теряют свою привлекательность, ослабевают, на следующий год плохо цветут.

**Скор.** Опрыскивание растений при появлении первых признаков заболевания.



## Мучнистая роса на розах



**Мучнистая роса на розах.** Поражает листья, побеги и бутоны. Больные листья скручиваются, приобретают коричневый цвет. Бутоны не распускаются.

**Скор, Тиовит Джет.** Опрыскивать профилактически и при появлении первых признаков заболевания.



## Листовертки



**Листовертки.** Гусеницы листоверток вредят многим видам цветочных культур и декоративным кустарникам. Повреждают почки, листья, цветки.

**Фуфанон-Нова.** Опрыскивание растений при обнаружении вредителей.



## Вредители комнатных растений



**Белокрылки, тли, щитовки, трипсы, червецы** - самые распространенные и опасные вредители комнатных растений. Быстро размножаясь в больших количествах, они вызывают потерю декоративности, угнетение и гибель растений.

**Доктор,** внесение в почву под растения. **Актара,** полив. При появлении вредителей и для профилактики.



## Листогрызущие насекомые



**Листогрызущие насекомые.** Гусеницы совок, пядениц, личинки пилильщиков, долгоносиков и других вредителей объедают листья и бутоны цветочных культур.

**Фуфанон-Нова.** Опрыскивание растений при обнаружении вредителей.



## Цикадка



**Розанная цикадка.** Наиболее вредоносны личинки цикадки, которые высасывают сок из листьев, расселяясь на их нижней стороне. Листья теряют окраску, становятся светлыми.

**Зубр, Фуфанон-Нова.** Опрыскивание растений при появлении вредителей.



## Трипсы



**Трипсы** вредят садовым цветам и комнатным растениям. Повреждают листья, цветки, луковицы. Луковицы истощаются, а цветки и листья обесцвечиваются и засыхают.

**Зубр, Фуфанон-Нова** - открытый грунт. **Фитоверм** - горшечные цветы. Опрыскивание растений. **Актара** - полив почвы под растение. При обнаружении первых признаков повреждения.



**Паутинный клещ**

**Паутинный клещ** - опасный вредитель цветочных культур. Сильно вредит цветам в открытом грунте и комнатным растениям. Поврежденные клещом листья приобретают мраморную окраску, высыхают и опадают.

**Фитоверм, Фуфанон-Нова.** Опрыскивание растений при обнаружении вредителей.

**Белокрылка**

**Белокрылка** повреждает некоторые комнатные и оранжерейные растения. Личинки и взрослые насекомые высасывают сок из растений, обесцвечивают листья, что сильно угнетает растения и иногда приводит к их гибели.

**Фуфанон-Нова, Зубр.** Опрыскивание растений.

**Актара** - полив почвы под растение. При обнаружении вредителей.

**Щитовки**

**Щитовки** - очень распространенные вредители комнатных растений. Личинки и взрослые насекомые заселяют стволы, листья, черешки. В результате поврежденные листья опадают, веточки засыхают, растение постепенно отмирает.

**Фуфанон-Нова.** Опрыскивание растений. **Актара** - полив почвы под растение. При обнаружении вредителей.

**Мучнистый червец**

**Мучнистый червец.** Среда обитания этого насекомого - комнатные и оранжерейные растения. Повреждает листья, молодые побеги, ветви, цветы и корни. Питаясь растительным соком, червцы угнетают растение, иногда даже вызывая его гибель.

**Фуфанон-Нова, Актара.** Опрыскивание растений или полив почвы.

**Гнили луковиц**

**Гнили луковиц.** Различные гнили, парша, плесневение - заболевания, повреждающие посадочный материал цветочных культур.

**Максим Дачник.** Протравливание луковиц и другого посадочного материала.

Полив посевных бороздок и посадочных лунок.

**Луковая трещалка**

**Луковая трещалка.** Повреждает листья и цветки лилии, рябчика, ландыша. Вредят личинки и жуки. Они могут уничтожить бутоны за очень короткий период времени.

**Фуфанон-Нова.** Опрыскивание растений при обнаружении вредителей.

**Тля**

**Тля.** Очень распространенный вредитель на цветочных культурах. Поврежденные тлей листья скручиваются, приобретают иную окраску, побеги перестают расти, бутоны не распускаются.

**Зубр, Фуфанон-Нова.** Опрыскивание растений при появлении вредителей.

**Актара** - полив почвы под растение при появлении вредителей.

**Гром-2, Мурацид.** Борьба с муравьями - разносчиками тлей.

**Калиновый листоед**

**Калиновый листоед.** Жуки и личинки калинового листоеда очень быстро объедают листья калины, оставляя только жилки. Декоративность кустарника резко падает. Размножается калиновый листоед каждый год в больших количествах.

**Фуфанон-Нова, Кинмикс.** Опрыскивание растений при появлении вредителей.



**Почвообитающие вредители****Почвообитающие вредители.**

Проволочники, личинки мух, подгрызающие совки и др. наносят большой вред цветочным культурам.

Уничтожают семена, проростки, корни цветов, повреждают луковицы и клубни.

**Почин.**

Внесение в почву перед посадкой или посевом.

**Мучнистая роса**

**Мучнистая роса** на различных цветах. Дельфиниум, флокс, бегония и другие цветочные культуры часто поражаются мучнистой росой. Листья и стебли покрываются белым налетом, теряют свой естественный вид.

**Скор, Тиовит Джет.** Опрыскивать профилактически и при появлении первых признаков заболевания.

**Почвенные мушки и грибные комарики**

**Почвенные мушки и грибные комарики** - быстро размножаются в цветочных горшках при чрезмерном поливе. Личинки мух - небольшие белые червячки живут в почве вокруг растений. При массовом размножении они подгрызают корешки, и цветы могут пострадать.

**Гром-2.** Препарат рассыпают в цветочные горшки вокруг растений при появлении вредителей.

**Стресс на комнатных растениях**

Комнатные растения испытывают **стресс** при пересадке, от недостатка света, сухости воздуха, болезней, обработки пестицидами - снижается синтез жизненно необходимых аминокислот.

**Стимул** добавляет растениям «правильных» аминокислот и восстанавливает нарушенные стрессом процессы, жизненные силы растений. **Экопин** «включает» иммунитет растений для сопротивления любым ослабляющим факторам.

**Стимул и Экопин** - опрыскивать и поливать растения.

**Перерастание рассады**

**Перерастание рассады** - проблема ежегодная. Трудно рассчитать, когда ее можно будет высадить в грунт.

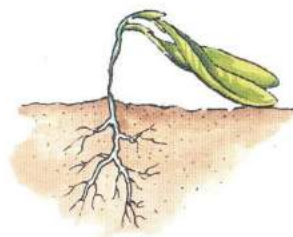
При перевозке переросшая рассада может сломаться. Задача - затормозить рост надземной части и сформировать атлетические растения с толстыми стеблями, темно-зелеными листьями и мощными корнями.

**Атлет** - опрыскивать или поливать рассаду, начиная с фазы 3-4 настоящих листьев.

**Потеря влаги**

**Потеря влаги** растением - проблема сохранения рассады по пути от рассадника до грядки. Нужно уменьшить испарение влаги без вреда для роста растения, процессов дыхания и фотосинтеза.

**Водосбор** - 1-я обработка перед транспортировкой, 2-я - после высадки в грунт.

**Стресс от пересадки**

**Стресс от пересадки**, при недостатке или избытке влаги, колебаниях температуры испытывают все растения, и особенно молодая рассада. **Стимул** добавляет растениям «правильных» аминокислот, восстанавливает нарушенные стрессом процессы и активизирует жизненные силы растений. Рассада вянет - **СТИМУЛ**ируем возрождение.

**Экопин** повышает иммунитет. Растения быстро возрождаются - становятся здоровыми и жизнеспособными.

**Стимул и Экопин** - опрыскивать и поливать растения.

**Укоренение рассады**

**Укоренение рассады** - это быстрая ее приживаемость на грядке. Не всегда рассада и саженцы имеют хорошо развитую, сильную корневую систему.

Из-за этого часть рассады погибает при пересадке. Проблема решается добавлением стимулятора корнеобразования и подкормкой отличным удобрением.

**Корневин, Полигро** - поливать рассаду под корень после посадки.



## Почвенные инфекции



**Почвенные инфекции**, бактериальные, грибные болезни, различные гнили подстерегают растения рассады, как в защищенном грунте, так и при высадке в открытый грунт. Зона поражения темнеет. Корневая система больных растений прекращает рост.

**Максим Дачник, Фитолавин.**  
Полив под корень.



## Почвенные мушки и грибные комарики



**Почвенные мушки и грибные комарики** быстро размножаются в рассадных ящиках при чрезмерном поливе. Личинки этих мух - небольшие белые червячки живут в почве вокруг растений. При массовом размножении они подгрызают корешки, и рассада может пострадать.

**Гром-2.** Препарат рассыпают в рассадные ящики при появлении вредителей.



## Слизни и улитки



**Слизни и улитки** питаются молодыми растениями рассады и могут полностью ее уничтожить.

**Гроза.** Препарат рассыпают вокруг растений и в междурядьях.



## Медведка



**Медведка** подгрызает корни растений рассады, растения погибают.

**Гром.** Раскладывание препарата-приманки в ходы и норки медведки. После внесения препарата необходимо увлажнить почву.



## Сорняки на грядках овощей и картофеля



**Однолетние** (щетинник, просо куриное, свинорой пальчатый и др.) и **многолетние** (в т.ч. пырей ползучий) **злаковые** сорняки. Сорняки активно разрастаются и подавляют культурные растения, отбирая у них влагу и питание.

**Отличник.** Опрыскивание посевов и посадок томатов, лука (чеснока), свеклы, моркови и картофеля.



## Колорадский жук



**Колорадский жук.** Наносит вред картофелю, помидорам, баклажанам, перцам и др. пасленовым культурам. Он повреждает листья полностью или частично. Жук опасен в фазе бутонизации или цветения картофеля.

**Престижитатор.** Обработка клубней до посадки.  
**Зубр, Актара** - опрыскивание при появлении вредителей.



## Фитофтороз



**Фитофтороз.** Самое распространенное и вредоносное заболевание картофеля и томатов. Чернеющая ботва, бурые распадающиеся пятна на томатах и ржавая мякоть картофеля - это не холодные росы, это - фитофтороз.

**Профит Голд, Купролюкс.** Первое опрыскивание картофеля до смыкания ботвы в рядах, одновременно обрабатывают и томаты.



## Пероноспороз



**Пероноспороз**, или **ложная мучнистая роса.** Заболевание поражает листья огурцов и лука. Больные листья покрываются пятнами и со временем отмирают.

**Профит Голд, Купролюкс.** Первое опрыскивание профилактически, последующие - с интервалом 8-14 дней.

**Купролюкс** - единственный препарат со 100%-й эффективностью.



**Гниль донца на луке и чесноке**

**Гниль донца на луке и чесноке.** В период вегетации у лука и чеснока поражается донце луковички, в результате чего желтеют и отмирают листья, затем гниют корни. У донца образуется белый хлопьевидный налет, пораженная ткань размягчается, становится водянистой.

**Максим Дачник.** Протравливание посадочного материала перед посадкой или закладкой на хранение.

**Гнили на горохе**

**Гнили на горохе.** Заболевание обнаруживается повсеместно и чаще проявляется на всходах. Корневые гнили на горохе вызывает комплекс возбудителей. У всходов отмечается загнивание корешков, стебельков и семядолей. Проростки буреют и часто погибают до выхода на поверхность почвы.

**Максим Дачник.** Протравливание семян гороха перед посадкой.

**Корневые гнили, гниль корневой шейки**

**Корневые гнили, гниль корневой шейки** поражают все овощные культуры, рассаду и взрослые растения в открытом и защищенном грунте. Корни растений чернеют, становятся трухлявыми. Корневая шейка буреет. Рассада обычно погибает.

**Фитолавин** - опрыскивание, полив под корень.

**Столбур томатов**

**Столбур томатов.** Поражает в основном томаты открытого грунта. Переносчиком болезни является цикадка. Пик заболевания приходится на середину-конец августа. Пораженные растения - с мелкими листьями, розоватых или фиолетовых оттенков, цветки деформированы, часто сростшиеся, плоды одревесневевшие.

**Фуфанон-Нова.** Опрыскивание растений при появлении вредителей.

**Паутинный клещ**

**Паутинный клещ** - распространенный вредитель в парниках и теплицах. Поврежденные листья становятся пятнистыми (мраморными), затем буреют и засыхают. При сильном поражении клещом может погибнуть все растение.

**Фитоверм, Фуфанон-Нова.** Опрыскивание растений при появлении вредителей.

**Трипсы на огурцах**

**Трипсы.** Личинки трипса высасывают сок из растений. При появлении трипсов на листьях появляются угловатые пятна желтого цвета. После того как поражение становится сильным, листья буреют, со временем засыхают. Данное негативное воздействие оказывает непоправимый вред культуре. Растения отмирают.

**Фуфанон-Нова.** Опрыскивание растений при появлении вредителей

**Гусеницы**

**Гусеницы** совок и белянок особенно вредоносны для капусты. В течение нескольких дней могут уничтожить все листья.

**Кинмикс, Фуфанон-Нова, Лепидоцид.**

Опрыскивание растений при появлении вредителей.

**Морковная муха и листоблошка**

**Морковная муха и листоблошка** - основные вредители моркови. Личинки морковной мухи повреждают корнеплоды, листоблошки высасывают сок из листьев, вызывая их скручивание.

**Фуфанон-Нова** - опрыскивание растений при появлении вредителей.

**Почин** - обработка почвы.



**Белокрылка**

**Белокрылка.** Опасный вредитель овощных культур в теплицах. Личинки и взрослые насекомые высасывают растительный сок из листьев, загрязняют растения липкими выделениями. Растения отмирают.

**Фуфанон-Нова. Зубр.**  
Опрыскивание растений при появлении вредителей.

**Проволочник**

**Проволочник** и другие почвообитающие вредители уничтожают семена, проростки и корни овощных культур, уродуют картофель и различные корнеплоды.

**Почин.** Внесение препарата в лунки при посадке картофеля, внесение препарата на поверхность почвы после посадки рассады.  
**Престижитатор.** Обработка клубней до посадки.

**Капустная муха**

**Капустная муха** особенно вредит молодым растениям капусты. Личинки выедают ходы внутри главного корня. Корни загнивают, растения отстают в росте, увядают и гибнут.

**Почин.** Внесение препарата на поверхность почвы вокруг рассады после высадки в грунт.  
**Фуфанон-Нова.** Опрыскивание растений при появлении вредителей

**Тли**

**Тли.** Разнообразные виды тлей повреждают практически все овощные растения. Листья скручиваются, рост прекращается, урожай снижается.

**Зубр, Фуфанон-Нова.**  
Опрыскивание растений при появлении вредителей.  
**Гром-2.** Борьба с муравьями - разносчиками тлей.

**Крестоцветные блошки**

**Крестоцветные блошки** вредят всходам и рассаде капусты, выгрызая язвочки и отверстия на листьях. При массовом нападении вредителей в жаркую погоду растения могут погибнуть за 2-3 дня.

**Почин.** Крестоцветные блошки уничтожаются одновременно при борьбе с капустной мухой (внесение препарата на почву вокруг рассады).

**Медведка**

**Медведка** прокладывает ходы в верхнем слое почвы и подгрызает корни практически всех овощных культур.

**Гром.** Раскладывание препарата-приманки в ходы и норки медведки. После внесения препарата необходимо увлажнить почву.

**Слизни**

**Слизни** повреждают многие овощные культуры. Особенно страдают от нападения слизней капуста, фасоль, морковь, салат, огурец.

**Гроза.** Внесение препарата на поверхность почвы вокруг растений и в междурядьях.

**Парша. Фузариоз**

**Парша. Фузариоз.** Эти болезни клубней картофеля очень распространены. Фузариоз вызывает загнивание клубней, парша приводит к большим отходам при переработке картофеля.

**Максим Дачник.** Обработка клубней перед посадкой и закладкой на хранение.  
**Престижитатор.** Обработка клубней до посадки.



### Американская мучнистая роса



**Американская мучнистая роса** поражает смородину и крыжовник. Повреждает листья, побеги и плоды. Больные части растения покрываются белым налетом, похожим на войлок, и впоследствии буреют, высыхают и погибают.

**Тиовит Джет.** Опрыскивание растений после цветения, далее с интервалом 10-14 дней.



### Антракноз смородины



#### Антракноз смородины.

Проявляется на листьях в виде мелких бурых пятен, на которых образуются очень мелкие темные бугорки. При сильном поражении пятна сливаются, листья, начиная с нижних старых, буреют, засыхают и преждевременно опадают. Болезнь усиливается во второй половине лета, при влажной погоде.

**Тиовит Джет.** Опрыскивание растений после цветения, далее с интервалом 10-14 дней.



### Крыжовниковая огневка



#### Крыжовниковая огневка.

Вредитель смородины и крыжовника. Гусеницы повреждают ягоды, которые преждевременно краснеют, а затем загнивают или засыхают. Опутанные паутиной гнезда - характерный признак повреждения огневкой.

**Кинмикс, Фуфанон-Нова, Лепидоцид.**

Опрыскивание растений после цветения.



### Черносморodinный ягодный пилильщик



#### Черносморodinный ягодный пилильщик.

Личинки пилильщика развиваются в ягодах, выедавая семена и загрязняя мякоть. Пораженные ягоды окрашиваются раньше срока созревания и опадают.

**Кинмикс, Фуфанон-Нова.**

Опрыскивание растений после цветения.



### Листовая галловая тля



**Листовая галловая тля** - вредитель красной и белой смородины.

Колонии тлей повреждают нижнюю сторону листьев, вызывая образование темно-красных или желтых вздутий - галлов - на верхней стороне.

**Фуфанон-Нова, Актара.**

Опрыскивание растений до и после цветения.



### Милдью



**Милдью** - наиболее опасное заболевание винограда. Поражает листья, соцветия, молодые завязи, которые усыхают или загнивают. Во влажные годы болезнь может уничтожить весь урожай.

**Профит Голд, Купролюкс.**

Опрыскивание молодых побегов в фазе 4-5 листьев, далее с интервалом 10-12 дней.



### Оидиум



**Оидиум, или настоящая мучнистая роса**, на винограде сначала поражает молодые побеги и листья, впоследствии соцветия и ягоды.

Они покрываются беловато-сероватым налетом, высыхают и впоследствии погибают.

**Тиовит Джет.** Опрыскивание растений после цветения, далее с интервалом 10-14 дней.



### Паутиный клещ



**Паутиный клещ** на винограде встречается довольно часто. Повреждает в первую очередь молодые листья, которые потом краснеют, буреют и засыхают.

**Тиовит Джет.** Опрыскивание растений при появлении вредителей.



### Виноградный мучнистый червец



**Виноградный мучнистый червец.** Многоядный вредитель, кроме винограда, наносит вред инжиру и другим субтропическим растениям. Перезимовавшие самки питаются на штамбе и многолетних побегах винограда. Виноградные листья осыпаются, гроздья усыхают.

**Фуфанон-Нова** - опрыскивание растений в период массового отрождения личинок.

**Препарат 30 Плюс** - ранневесеннее опрыскивание профилактически.



### Крыжовниковая пяденица



**Крыжовниковая пяденица.** Гусеницы пяденицы весной повреждают распускающиеся листья, а в период созревания ягод объедают листья смородины и крыжовника.

**Кинмикс, Фуфанон-Нова.**

Опрыскивание растений до и после цветения.

**Фитоверм.** Опрыскивание растений в летний период при массовом появлении гусениц.



### Смородиновая стеклянница



**Смородиновая стеклянница** повреждает смородину и крыжовник.

Гусеница в сердцевине веток выгрызает червоточину с черными стенками длиной 30-40 см.

Поврежденные ветки часто погибают.

**Кинмикс, Фуфанон-Нова.**

Опрыскивание после цветения.



### Листовые пилильщики



**Листовые пилильщики** повреждают крыжовник, красную, белую и черную смородину. Личинки пилильщиков объедают листья, оставляя только толстые жилки.

**Кинмикс, Фуфанон-Нова.**

Опрыскивание растений до и после цветения.

**Фитоверм.** Опрыскивание растений в летний период при массовом появлении личинок.



### Малинно-земляничный долгоносик



**Малинно-земляничный долгоносик** повреждает землянику, малину, клубнику, ежевику. Жуки выедают листья и бутоны, подгрызают цветоножку, в результате бутоны надламываются и опадают.

**Фуфанон-Нова.**

Опрыскивание до цветения и после сбора урожая.



### Малинный жук



**Малинный жук.** Взрослые жуки выедают бутоны, повреждают листья и цветки. Личинки жука поедают плоды малины. Ягоды становятся уродливыми, мелкими, часто загнивают.

**Фуфанон-Нова.** Опрыскивание до цветения и после сбора урожая.



### Моль почковая малинная



**Моль почковая малинная.**

Повреждает малину, обычно в старых насаждениях.

Перезимовавшие гусеницы вгрызаются в почки и уничтожают их. Отродившиеся гусеницы питаются плодоложем ягоды, нанося вред.

**Кинмикс, Фуфанон-Нова.**

Опрыскивание в период набухания почек и после сбора урожая.

**Препарат 30 Плюс** - ранневесеннее опрыскивание профилактически.



### Земляничный клещ



**Земляничный клещ** высасывает соки из молодых, сложенных вместе листьев. Листья сморщиваются, изменяют цвет. Кусты не растут, часто отмирают в зимний период.

**Фуфанон-Нова.** Опрыскивание растений при отрастании первых листьев, повторное - в период бутонизации.





## Парша



**Парша** яблони и груши - наиболее опасное заболевание. Поражает листья, плоды, ветви. Поврежденные плоды покрываются пятнами, растрескиваются, становятся уродливыми.

**Фитолавин** - опрыскивание деревьев в фазе «зеленый конус».  
**Хорус, Скор** - «выдвижение бутонов», далее с интервалом 10-14 дней.



## Яблонная щитовка



**Яблонная щитовка** повреждает плодовые и древесно-кустарниковые культуры. Щитовки заселяют кору стволов и ветвей, встречаются на плодах. Высасывают соки из растений, вызывая усыхание ветвей и гибель деревьев.

**Препарат 30 Плюс** - ранневесеннее опрыскивание профилактически.  
**Фуфанон-Нова** - при появлении вредителей.



## Мучнистая роса



**Мучнистая роса** яблони распространена преимущественно на юге. Болезнь поражает листья, побеги, соцветия, плоды. От болезни погибают зараженные почки, побеги. Плоды становятся рыжими и теряют товарный вид.

**Скор, Тиовит Джет.** Опрыскивание деревьев в фазе «выдвижение бутонов».  
**Хорус.** Опрыскивание деревьев в фазе «зеленый конус» - «конец цветения».



## Пилильщик



**Пилильщик** повреждает только завязи яблони. Личинки поедают семена плодов ранних сортов яблони, выгрызая целиком всю сердцевину завязи. Поврежденная завязь осыпается.

**Кинмикс, Фуфанон-Нова.** Опрыскивание деревьев в период порозовения бутонов.



## Плодожорка



**Плодожорка.** Что такое червивое яблоко, знают не только садоводы. Вредитель может уничтожить более 50% урожая. Плодожорка не вредит только на Крайнем Севере.

**Кинмикс, Фуфанон-Нова.** Опрыскивание деревьев через 15-20 дней после окончания цветения осенне-зимних сортов яблони.



## Листогрызущие гусеницы



**Листогрызущие гусеницы.** Гусеницы многих видов бабочек приносят ощутимый вред плодовым деревьям, объедая их листья.

**Кинмикс, Фуфанон-Нова, Битоксибациллин.** Опрыскивание деревьев в период массового появления гусениц.



## Альтернариоз



**Альтернариоз.** Новое опасное заболевание яблони и груши на юге. Заражение происходит через цветки, а проявляется на плодах в виде темных отвердевших пятен, плесени и гнили сердечка, на листьях - множеством коричневых пятен. Плоды портятся и не хранятся, листья желтеют и рано опадают, деревья ослабевают.

**Скор, Хорус.** Опрыскивание в фазе «зеленый конус», повторно - в начале цветения и в конце июня.



## Монилиоз



**Монилиоз.** Заболевание яблони и груши, известное каждому садоводу. Массовое заболевание плодов бывает обычно при влажной и теплой погоде во второй половине лета.

**Фитолавин.** Опрыскивание деревьев в фазе «зеленый конус».  
**Хорус.** Опрыскивание деревьев, начиная с фазы «выдвижение бутонов», с интервалом 10-14 дней.



**Черный рак****Цитоспороз**

**Черный рак и цитоспороз** являются наиболее опасными заболеваниями коры стволов и скелетных веток. Повреждение этими болезнями часто приводит к гибели части кроны или всего дерева.

**РанНет.** Вырезание пораженных участков коры с захватом здоровой ткани и тщательная замазка раны.

**Рябиновая моль**

**Рябиновая моль, или «нырок».** В некоторых регионах повреждает плоды яблони. Гусеницы проделывают извилистые ходы, как бы «ныряя» в мякоть. Поврежденные плоды ржавой окраски, горькие на вкус.

**Кинмикс, Фуфанон-Нова.**

Опрыскивание деревьев сразу после цветения.

**Препарат 30 Плюс** - ранневесеннее опрыскивание профилактически.

**Монилиоз**

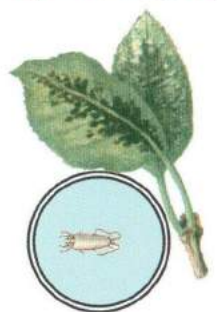
**Монилиоз** поражает все косточковые культуры. Особенно вредоносно заболевание в виде монилиального ожога цветков и ветвей. Название очень удачно отражает характер и скорость его проявления.

**Хорус, Скор.** Опрыскивание деревьев перед цветением в фазе «розовый бутон».

**Коккомикоз**

**Коккомикоз.** Повреждает в основном листья и плоды вишни и черешни. Сильное поражение заболеванием вызывает ранний листопад, что ослабляет деревья и снижает их зимостойкость.

**Скор, Хорус.** Опрыскивание деревьев сразу после цветения.

**Грушевый клещ**

**Грушевый галловый клещ** питается внутри листьев и почек. На верхней поверхности листьев образуются небольшие желтоватые вздутия, со временем чернеющие. Поврежденные листья опадают.

**Фуфанон-Нова.** Первая обработка во время распускания почек, повторная - в середине июля.

**Препарат 30 Плюс** - ранневесеннее опрыскивание профилактически.

**Пилильщик**

**Пилильщик.** Сливовый пилильщик повреждает сливу, алычу, терн, абрикос, черешню. Личинка выгрызает центральную часть плода, включая косточку. Поврежденные плоды опадают.

**Кинмикс, Фуфанон-Нова.** Опрыскивание деревьев за несколько дней до цветения.

**Препарат 30 Плюс** - ранневесеннее опрыскивание профилактически.

**Минирующие моли**

**Минирующие моли** повреждают многие плодовые культуры и древесно-кустарниковую растительность. Гусеницы молей проделывают внутри листьев извилистые ходы, называемые «минами». Сильное повреждение растений может привести к летнему листопаду.

**Фуфанон-Нова, Кинмикс.**

Опрыскивание плодовых деревьев сразу после цветения.

**Препарат 30 Плюс** - ранневесеннее опрыскивание профилактически.

**Сливовая тля**

**Сливовая тля** сильно повреждает сливовые деревья. Листья скручиваются, молодые побеги перестают расти. Липкие выделения тлей покрывают листья, развивается сажистый грибок.

**Кинмикс, Фуфанон-Нова.** Опрыскивание деревьев при появлении вредителей.

**Гром-2, Мурацид.**

Борьба с муравьями - разносчиками тлей.

**Препарат 30 Плюс** - ранневесеннее опрыскивание профилактически.



## Курчавость листьев

**Курчавость листьев персика.**

Заболевание проявляется в поражении листьев и побегов.

Листья на молодых побегах скручиваются, буреют и опадают. Побеги утолщаются, искривляются и засыхают.

**Хорус, Скор.** Опрыскивание деревьев в фазе «зеленый конус», повторное - после цветения.



## Плодожорка



**Сливовая плодожорка** повреждает сливу, алычу, абрикос, персик. Наиболее распространена и вредоносна на юге. Гусеницы питаются мякотью плода.

Поврежденные плоды приобретают фиолетовую окраску, опадают.

**Кинмикс, Фуфанон-Нова.**

Опрыскивание деревьев после цветения, повторное - через 10-15 дней. **Препарат 30 Плюс** - ранневесеннее опрыскивание профилактически.



## Кластероспориоз



**Кластероспориоз.** Другое название - дырчатая пятнистость, «прострел» листьев. Болезнь поражает листья, плоды, побеги, почки всех косточковых культур, ослабляет деревья и снижает урожай.

**Хорус, Скор.** Опрыскивание деревьев в фазе «зеленый конус», повторное - после цветения.



## Вишневая муха

**Вишневая муха.**

Распространена в основном на юге. Личинки мухи питаются мякотью вишни и черешни. Пораженные плоды темнеют и загнивают.

**Фуфанон-Нова.**

Опрыскивание деревьев в конце мая.



## Тля



**Тля на хвойных.** Различные виды тлей повреждают многие хвойные породы. Хвоя желтеет и опадает. Побеги искривляются и перестают расти, декоративность хвойников снижается.

**Кинмикс, Фуфанон-Нова.**

Опрыскивание при появлении вредителей.



## Сосновый пилильщик



**Сосновый пилильщик** нападает на различные виды сосен. Личинки полностью уничтожают хвою на одной ветке, затем переходят на следующую. Повреждение пилильщиком может привести к усыханию деревьев.

**Кинмикс, Фуфанон-Нова.**

Опрыскивание растений при появлении вредителей.



## Елово-пихтовый хермес



**Елово-пихтовый хермес** поселяется на коре и хвое, высасывает соки, вызывает закручивание и гибель хвоинок, отмирание побегов.

**Кинмикс, Фуфанон-Нова.**

Опрыскивание при появлении вредителей.



## Монашенка



**Монашенка.** Многоядный прожорливый вредитель хвойных и лиственных деревьев. Предпочитает сосну и ель. Сильное объедание кроны может привести к гибели деревьев.

**Кинмикс, Лепидоцид.**

Опрыскивание при появлении вредителей.



**Мучнистая роса**

**Мучнистая роса** поражает лиственные древесные и кустарниковые культуры. Проявляется в виде белого мучнистого налета. Болезнь приводит к гибели листьев и молодых побегов. Растения ослабевают, плохо перезимовывают.

**Скор, Тиовит Джет.**

Опрыскивать профилактически и при появлении первых признаков заболевания с интервалом 14 дней.

**Пятнистости**

**Пятнистости.** Лиственные породы поражаются грибной инфекцией, проявляющейся в виде различных пятен на листьях (парша, церкоспороз и др.). Пораженные листья засыхают и рано опадают. Декоративность снижается, растения ослабевают.

**Скор.** Опрыскивание при появлении первых признаков заболевания, далее с интервалом 14 дней.

**Желтый хермес**

**Желтый хермес.** Очень маленькая тля, повреждающая ели и лиственницы. Высасывая соки побегов, хермес вызывает образование шишкообразного галла.

**Кинмикс, Фуфанон-Нова.**

Опрыскивание деревьев и кустарников при появлении вредителей. Полив посевных бороздок и посадочных лунок.

**Моль минирующая**

**Моль минирующая** повреждает листья туи и кипарисовика. Личинки моли прогрызают ходы внутри листьев. Поврежденные листья буреют и отмирают.

**Фуфанон-Нова.**

Первое опрыскивание в конце июня, повторное - через 8-10 дней.

**Побеговыюм**

**Гусеницы побеговыюна** повреждают сосновые почки и побеги, которые затем отмирают. Из поврежденных сосенок вырастают кривоствольные сосны. Особенно страдают деревья в 6-10 лет.

**Кинмикс, Фуфанон-Нова.**

Опрыскивание в конце июня - начале июля.

**Сосновая совка**

**Сосновая совка.** Гусеницы питаются почками, нераспустившимися хвоинками, побегами, молодой и старой хвоей. Сильное повреждение приводит к ослаблению деревьев и заселению их короedами и усачами.

**Кинмикс, Фуфанон-Нова.**

Опрыскивание в середине мая, повторная обработка через 10-14 дней.

**Повреждение коры**

**Повреждения коры.** Защиту и лечение поврежденных участков коры проводят с помощью специальной садовой пасты, которая дезинфицирует и быстро заживляет раны.

**РанНет.** Садовая паста наносится на раны кистью, не застывает в холодную погоду. Благодаря маскирующей окраске пасты обработанные участки смотрятся эстетично.

**Сосновая пяденица**

**Сосновая пяденица.** Гусеницы сосновой пяденицы объедают в основном старую хвою. В результате повреждений крона принимает обожженный вид. Вредитель может вызвать сильное ослабление и гибель деревьев.

**Кинмикс, Фуфанон-Нова.**

Опрыскивание деревьев в период отрастания молодых побегов.



### Листогрызущие гусеницы



**Листогрызущие гусеницы** шелкопрядов, пядениц, листоверток, волнянок и др. объедают листья и наносят ощутимый вред лиственным породам древесно-кустарниковой растительности.

**Кинмикс, Фуфанон-Нова.**  
Опрыскивание деревьев и кустарников при появлении вредителей.



### Тля



**Тля на лиственных.** Лиственные древесные культуры повреждают различные виды тлей. Листья скручиваются, деформируются, побеги искривляются и перестают расти, на листьях образуются вздутия (галлы) различных размеров и окраски.

**Кинмикс, Фитоверм, Фуфанон-Нова.**  
Опрыскивание растений после распускания листьев.



### Щитовки, ложнощитовки



**Щитовки и ложнощитовки,** питаются растительными соками, сильно угнетают растения. Различные виды этих насекомых заселяют тую, ель, можжевельник, кипарисовик и многие лиственные породы.

**Препарат 30 Плюс** - ранневесеннее опрыскивание профилактически и в середине лета.  
**Фуфанон-Нова** - опрыскивание деревьев в период вегетации.



### Майский хрущ



**Майский хрущ.** Вредят взрослые личинки и жуки. Личинки подгрызают корни молодых декоративных и плодовых деревьев, ягодных кустарников, цветочных и овощных культур, земляники. Жуки объедают листву декоративных и плодовых культур.

**Кинмикс, Фуфанон-Нова.**  
Опрыскивание деревьев при появлении жуков.  
**Почин.** Внесение в почву в местах обитания личинок на глубину 10-20 см.



### Стволовые вредители



**Стволовые вредители** поселяются на ослабленных деревьях. Короеды, лубоеды и др. при массовом размножении приводят деревья к гибели.

**Почин.** Внесение в почву в апреле-мае.  
**Фуфанон-Нова.** Опрыскивание стволов в мае.  
**Кинмикс.** Инъекции под кору.



### Листоеды



**Листоеды.** Жуки и личинки объедают листья различных видов деревьев и кустарников, снижают их декоративность.

**Кинмикс, Фуфанон-Нова.**  
Опрыскивание деревьев и кустарников при появлении вредителей.



### Шютте обыкновенное



**Шютте обыкновенное.** Опасное грибковое заболевание. Внешние признаки болезни проявляются обычно в конце лета - слабо краснеет хвоя, затем она становится оранжево-красной. Главная опасность - для ослабленных различными причинами 2-3-летних сеянцев сосны, можжевельника, туи, которые, полностью лишившись хвои, засыхают.

**Купролюкс.** Опрыскивание деревьев профилактически.



### Фузариоз хвойных растений

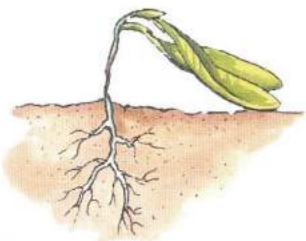


**Фузариоз хвойных растений.** Поражаются чаще всего ель, пихта, сосна, лиственница. Внешне болезнь на взрослых деревьях и кустарниках проявляется в покраснении хвои и ее осыпании. Особенностью является заболевание средней части кроны. У молодых посадок начинают гнить корни. Сеянцы буреют, корни отмирают.

**Максим Дачник.** Полив почвы под корень больного растения.



## Стресс от пересадки



**Стресс от пересадки**, при недостатке или избытке влаги, колебаниях температуры испытывают все растения, и особенно молодая рассада. **Стимул** добавляет растениям «правильных» аминокислот, восстанавливает нарушенные стрессом процессы и активизирует жизненные силы растений. Рассада вянет - **СТИМУЛ**ируем возрождение.

**Экопин** повышает иммунитет. Растения быстро возрождаются - становятся здоровыми и жизнеспособными. **Стимул** и **Экопин** - опрыскивать и поливать растения.



## Укоренение рассады



**Укоренение рассады** - это быстрая ее приживаемость на грядке. Не всегда рассада и саженцы имеют хорошо развитую, сильную корневую систему. Из-за этого часть рассады погибает при пересадке. Проблема решается добавлением стимулятора корнеобразования и подкормкой отличным удобрением.

**Корневин, Полигро** - поливать рассаду под корень после посадки.



## Плохое цветение и опадение завязей



**Плохое цветение и опадение завязей**. Томаты, огурцы, перец подвержены опадению завязей при снижении температуры меньше 10°C или резких ее колебаниях, избытке влаги, при недостаточной освещенности, загущенности посадок, а также при высадке переросшей рассады в холодный грунт.

**Цветень, Стимул**. Опрыскивание растений в период бутонизации, цветения, завязывания плодов.



## Подкормка рассады



## Подкормка рассады.

Тепличную рассаду подкармливают каждые 10-15 дней. Благодаря полностью водорастворимой форме и оптимальному составу удобрения, растения поглощают все необходимые им питательные вещества, хорошо развиваются, противостоят колебаниям погоды, повышается качество и урожай плодов.

**Полигро**. Чередование поливов растений под корень и опрыскиваний по листьям.



## Паутинный клещ



**Паутинный клещ** - распространенный вредитель в парниках и теплицах. Поврежденные листья становятся пятнистыми (мраморными), затем буреют и засыхают. При сильном поражении клещом может погибнуть все растение.

**Фитоверм, Фуфанон-Нова**. Опрыскивание растений при появлении вредителей.



## Трипсы на огурцах



**Трипсы**. Личинки трипса высасывают сок из тканей растения. При появлении трипсов листья приобретают угловатые пятна желтого цвета. При сильном поражении листья буреют, со временем засыхают. Растения отмирают.

**Фуфанон-Нова**. Опрыскивание растений при появлении вредителей.



## Белокрылка



**Белокрылка**. Опасный вредитель овощных культур в теплицах. Личинки и взрослые насекомые высасывают растительный сок из листьев, загрязняют растения липкими выделениями. Растения погибают.

**Фуфанон-Нова, Зубр**. Опрыскивание растений при появлении вредителей.



## Муравьи в теплице



**Муравьи в теплице**. В парниках и теплицах поселяются черные садовые муравьи, предпочитающие питаться семенами и молодыми побегами рассады. Муравьи выстраивают свои гнезда непосредственно в овощных грядках, и в процессе прокладывания ходов, длина которых может достигать нескольких метров, разрушается корневая система растений. И главное, муравьи - разносчики тли.

**Гром-2** - посыпают, **Мурацид** - поливают места скопления муравьев.



## Слизни и улитки



**Слизни и улитки** питаются молодыми растениями рассады и могут полностью ее уничтожить.

**Гроза.** Препарат рассыпают вокруг растений и в междурядьях.



## Медведка



**Медведка** подгрызает корни растений рассады, растения погибают.

**Гром.** Раскладывание препарата-приманки в ходы и норки медведки. После внесения препарата необходимо увлажнить почву.



## Бактериальный рак томатов

**Бактериальный рак томатов.**

Развивается в основном в теплицах, этому способствуют высокая температура и влажность воздуха. Происходит увядание листьев, затем они буреют и засыхают. На разрезе стебля видно потемнение сосудистого кольца.

На плодах появляются белые пятна в виде птичьего глаза.

Перед обработкой удалить все пораженные растения.

**Фитолавин** - опрыскивание и полив под корень.



## Бактериоз огурца



**Бактериоз огурца.** Заболевание, поражающее огурец, дыню, тыкву. Эта болезнь развивается как в защищенном, так и в открытом грунте. Поражению подвержены листья, семядоли, плоды. На листьях выступают маслянистые пятна темно-зеленого цвета. Позже они становятся коричнево-серыми, а листья дырявыми и засыхают. Перед обработкой, удалить все пораженные растения.

**Фитолавин** - опрыскивание, полив под корень.



Красивые изумрудные газоны все больше привлекают внимание жителей России. Обустройство газона - процесс непростой, но если он уже создан, необходимо поддерживать его в здоровом декоративном виде. Мероприятия по уходу за газоном - своевременный полив, кошение, подкормка, борьба с сорняками, болезнями и вредителями.

**Линтур.** Избирательный гербицид для уничтожения сорняков на газонах. Уничтожает только сорняки (одуванчик, горец, клевер, подорожник, осот и др.) и не наносит вреда газону! Препарат имеет очень низкие нормы расхода. Применение препарата обеспечивает длительную чистоту газона. Расфасовка: 1,8 г на 100 кв. м.



Одуванчик



Подорожник



Клевер



До обработки



После обработки



Снежная плесень

**Максим Дачник.** Препарат поможет защитить газон от снежной плесени (трава выпревает под снегом) и корневых гнилей.

Профилактическая обработка газона осенью и весенняя обработка поврежденных участков.



**Гром-2 и Мурацид** предназначены для борьбы с дерновыми муравьями на газонах. Обработку мест заселения муравьями проводят при их обнаружении.





Сныть

Очень эффективный и не требующий особых усилий способ борьбы с сорной растительностью - обработка гербицидами, которые полностью уничтожают сорняки вместе с корнями и корневищами.

Препараты на основе глифосата - **Глифос**, **Ураган Форте**, **Стриж** и **Снайпер** - помогают быстро справиться с любыми сорняками, в том числе злостными: осот, пырей, сныть, крапива, одуванчик, амброзия и другие.



Крапива



Результат очевиден

**Стриж** - новый концентрированный глифосат в гранулах для тотального уничтожения любых сорняков. Гранулы удобны в применении и транспортировке.

Расфасовка под любой опрыскиватель:  
9 г на 2 л воды на 40 кв. м;  
22,5 г на 5 л воды на 100 кв. м;  
45 г на 10 л воды на 200 кв. м.



**Глифос** - высококачественный препарат для борьбы с сорняками производства Кеминова А/С (Дания). Глифос известен и успешно применяется более чем в 50 странах мира. Расфасовка на Ваш выбор, на любую площадь!

Экономичная фляга с мерной шкалой 0,5 л на 10 соток.  
Фирменный флакон с дозатором 100 мл на 2,5 сотки.  
Флакон с мерной шкалой 50 мл на 100 кв. м.  
Пластиковые ампулы 4 мл для небольших площадей.



**Снайпер** - препарат для точечного нанесения на сорняки, когда применение распылителя затруднено. Особенно удобен в цветниках и на грядках. Изготовлен на основе препарата Ураган Форте. Расфасовка: флакон с аппликатором 50 мл.



**Ураган Форте** - средство НИ ТЕСН для уничтожения любых сорняков, фирма СИНГЕНТА (Швейцария).  
Экономичная фляга с мерной шкалой 0,5 л на 25 соток.  
Флакон с дозатором 100 мл на 5 соток.  
Флакон с мерной шкалой 50 мл на 250 кв. м.  
Пластиковая ампула 3 мл.



ДЛЯ ЗАМЕТОК